



АО «МАССА-К»

Россия, 195277, Санкт-Петербург, Пироговская наб., 15, лит.А www.massa.ru

ПО «МАССА-К: Обмен марками «Честный знак»»

РУКОВОДСТВО ПОЛЬЗОВАТЕЛЯ

Редакция 2

2026



Прочтите перед эксплуатацией

Содержание

1	Введение	3
2	Установка программы "МАССА-К: Обмен марками «Честный знак»"	3
3	Порядок работы с программой	3
3.1	Выбор языка интерфейса	3
3.2	Подготовка справочника товаров в виде файла программы Excel	3
3.3	Настройка связи компьютера с терминалами	5
3.3.1	Настройка связи по интерфейсам Ethernet, RS-232	5
3.3.2	Настройка связи через USB-Flash	6
3.4	Формирование шаблонов печати этикеток и чека	7
3.5	Загрузка справочника товаров и шаблонов печати в терминалы	7
3.6	Загрузка файлов с марками «Честный знак» в терминалы	7
3.6.1	Требование к файлу с марками «Честный знак» (М ЧЗ)	7
3.6.2	Пример файла с марками «Честный знак»	8
3.6.3	Загрузка марок «Честный знак»	8
3.7	Выгрузка справочника товаров из терминала	9
3.8	Выгрузка из терминалов результирующего файла с марками «Честный знак»	10
3.8.1	Выгрузка марок «Честный знак»	10
3.8.2	Формат результирующего файла	11

1 Введение

Программа позволяет:

- загружать справочник товаров из электронных таблиц Excel в весовые терминалы-регистраторы с печатью этикеток RP, R2P, RL, R2L (далее терминалы), и выгружать справочник товаров из терминалов в таблицу Excel;
- создавать, корректировать и загружать в терминалы шаблоны этикеток и чеков;
- загружать в терминалы список марок «Честный знак» для последующей маркировки продукции;
- выгружать из терминалов список отработанных марок «Честный знак» для дальнейшего учета промаркированного товара в системе «Честный знак».

Загрузка терминалов может осуществляться по интерфейсам Ethernet, RS-232, а в случае удаленного доступа, через USB-Flash.

☞ Для использования программы, прошивка терминала должна быть версии 6.49 и выше.

2 Установка программы "МАССА-К: Обмен марками «Честный знак»"

- Скачать [инсталлятор](#) с сайта МАССА-К;
- Запустить скачанный exe-файл;
- Следовать указаниям инсталлятора.

3 Порядок работы с программой

3.1 Выбор языка интерфейса

По умолчанию, язык интерфейса программы соответствует языку, установленному в системе Windows. Однако, его можно изменить, выбрав необходимый язык из выпадающего списка в главном меню программы.

3.2 Подготовка справочника товаров в виде файла программы Excel

Перед использованием программы создается файл справочника товара в формате электронной таблицы Excel (файл формата XLS, XLSX). Для чего, в таблицу первого листа программы Excel, вводятся или импортируются параметры товаров. Правила заполнения таблицы следующие:

- В первую строку таблицы вводятся наименования параметров товаров.

		A	B	C	D	E	F	G	H	I	J	K	L	M	N	O	P	Q	R
Наименования параметров товаров	1	ID	Код	Наименование	Тип	Цена	Код группы	Масса упаковки	Масса 1 штуки	Выравнивание	Состав	Дата реализации	Срок годности	% примесей	Код сертификации	Штрихкод	PLU	Единица измерения	Префикс ШК
Параметры товара 1	2																		
Параметры товара 2	3																		
.....																			
Параметры товара																		

Лист 1

☞ Запись в таблицу наименований параметров, в указанном на рисунке порядке, является обязательным условием нормального функционирования программы.

☞ Терминалы допускают загрузку до 20000 товаров.

- Каждая последующая строка таблицы содержит описание только одного товара, при этом для каждого товара должны быть заполнены обязательные поля (ID, Код, Наименование).

- При печати этикетки текст из полей "Наименование товара" и "Состав товара" будет автоматически переноситься по словам в зависимости от ширины поля. Если нужен принудительный перенос строки, используется символ «|». Например: чтобы на этикетке наимено-

«Колбаса «Молочная»
МК «Черкизовский»»

вание товара распечаталось в поле «Наименование товара» она должна быть указана как «Колбаса «Молочная»| МК «Черкизовский»»

Описание параметров товаров сведено в таблицу.

Наименование параметра товара	Краткое описание
ID	Число от 1 до 99999999. Уникальное значение.
Код товара	Текст до 15 символов.
Наименование товара	Текст до 250 символов.
Тип товара (не обязательный)	0 – весовой товар, 1 – штучный.
Цена товара (не обязательный)	Числовое значение в рублях и копейках с разделителем, или в рублях без разделителя (например: 345.00 или 345).
Код группы (не обязательный)	Код группы товаров. Число от 0 до 65000.
Масса упаковки (не обязательный)	Масса упаковки товара в граммах. Число от 0 до 99999999.
Масса 1 штуки в миллиграммах/Начальный вес коридора в граммах	Число от 0 до 99999999. Параметр используется в одном из 2-х вариантов: - Для штучного товара. Количество такого товара определяется взвешиванием (счетный режим); - При включенной опции «COMPARATOR», для весового товара определяет нижнее значение веса коридора взвешивания в граммах
Выравнивание (не обязательный)	Признак месторасположения наименования товара на этикетке. 1 – в этикетке наименование товара печатается по центру, 0 – в этикетке наименование товара прижато к левому краю.
Состав товара (не обязательный)	Текст до 1500 символов.
Дата реализации (не обязательный)	Дата окончания срока годности товара в формате (дд.мм.гггг).
Срок годности (не обязательный)	В днях, часах и минутах в формате ДД:ЧЧ:ММ, где "ДД" - количество дней от 0 до 6900, "ЧЧ" - количество часов от 0 до 23, "ММ" - количество минут от 0 до 59. <i>Примеры:</i> 3 - срок годности 3 дня 3:12 (либо 03:12) - срок годности 3 дня и 12 часов 0:6 (либо 00:06, 0:06) - срок годности 6 часов 15:10:35 - срок годности 15 дней, 10 часов и 35 минут
% примесей (не обязательный)	% примесей в товаре. Число от 0 до 99. Используется при этикетировании замороженной продукции для определения веса товара без глазури.
Код сертификации/Дробная часть процента примесей в товаре/Величина рабочего коридора веса в гр./кг.	Текст до 4 символов. Параметр используется в одном из 3-х вариантов: - Код сертификации товара в знаке «PCT»; - При отключенной опции «COMPARATOR», дробная часть процента примесей в товаре; - При включенной опции «COMPARATOR» (On, коридор в граммах), для весового товара определяет величину коридора взвешивания в граммах.

	- При включенной опции «COMPARATOR» (On, коридор в кг), для весового товара определяет величину коридора взвешивания в килограммах.
Штрихкод (не обязательный) *	Штрихкод – для весовых и штучных товаров (до 13 цифр). Уникальное значение. GTIN (без первой цифры) – используется для контроля соответствия кода маркировки «Честный знак» выбранному товару (при включенной опции «Марка ЧЗ = товар»)
PLU (не обязательный) *	PLU – для весовых товаров (до 6 цифр). Уникальное значение.
Единица измерения (не обязательный)	Наименование единицы измерения товара. Длина строки не более 5 символов.
Префикс ШК (не обязательный)	Префикс товара, используемый при печати штрихкода на этикетке. Число от 0 до 99.

* Товары, у которых одновременно заданы и PLU, и штрихкод, на терминале возможно вызвать только по PLU или штрихкоду, и невозможно - по коду, по наименованию и по кнопке быстрого вызова.



Пример заполненного файла в формате XLS размещен в каталоге ...

\TerminalDriver\ChestnyZnak\Languages\<код языка>\Examples\Excel.

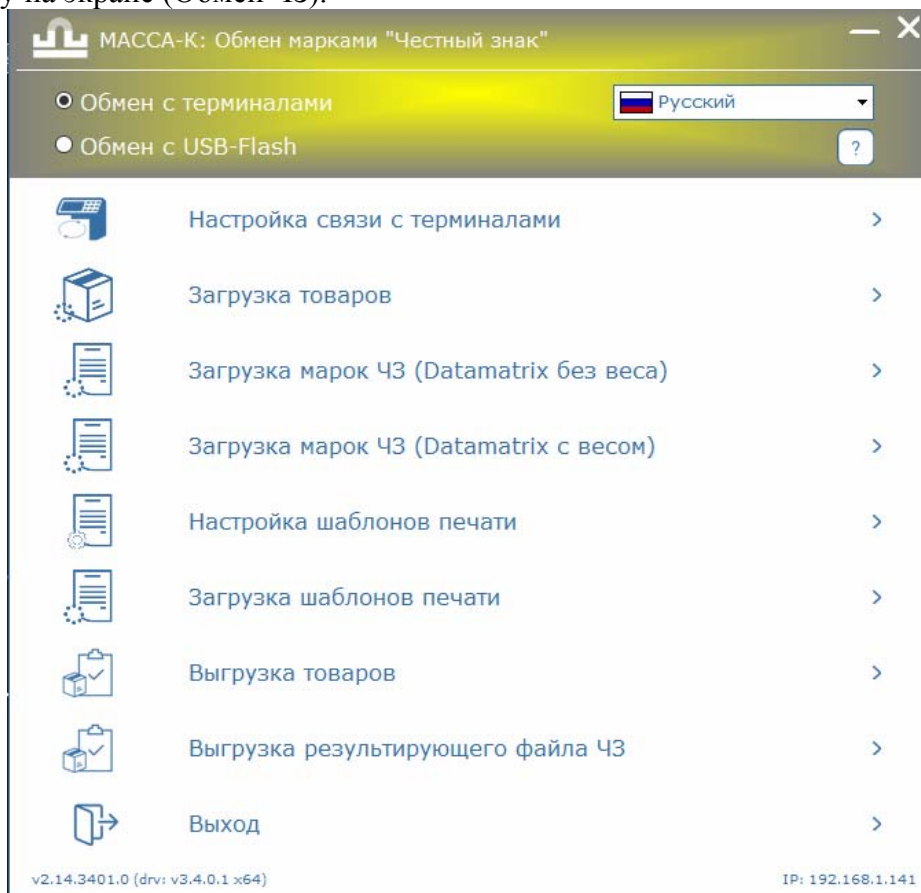
3.3 Настройка связи компьютера с терминалами

Обмен данными между компьютером и терминалами возможен 2-я способами:

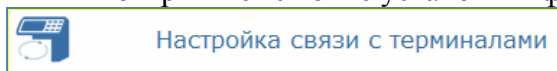
- по интерфейсам Ethernet, RS-232;
- через USB-Flash.

3.3.1 Настройка связи по интерфейсам Ethernet, RS-232

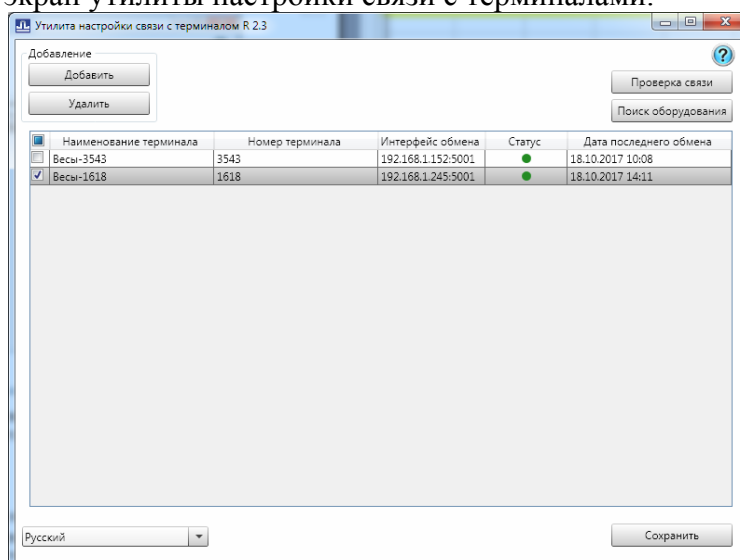
Запустить программу "МАССА-К: Обмен марками «Честный знак»", нажав на соответствующую иконку на экране (Обмен ЧЗ).




В открывшемся окне установить флаг в **Обмен с терминалами** и нажать кнопку




Откроется рабочий экран утилиты настройки связи с терминалами.



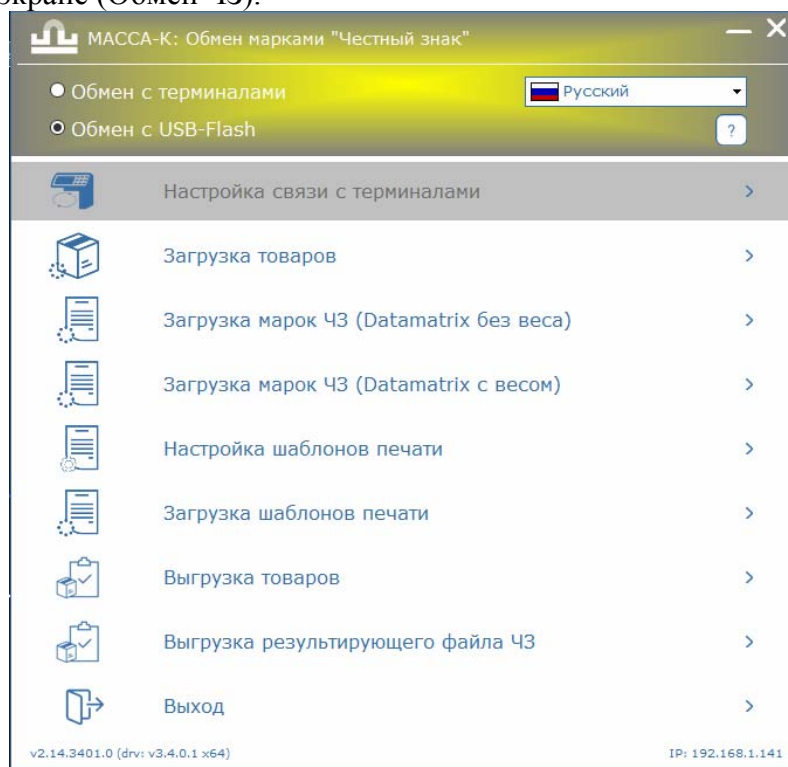
При установлении связи пользуйтесь подсказкой, вызываемой по кнопке .

Отметить знаком терминалы, в которые требуется выгрузить справочники и шаблоны печати.

3.3.2 Настройка связи через USB-Flash

 Перед использованием USB-Flash, ее необходимо промаркировать на любом терминале. Подробное описание процедуры маркировки приведено в руководстве по эксплуатации терминалов.

Запустить программу "МАССА-К: Обмен марками «Честный знак»", нажав на соответствующую иконку на экране (Обмен ЧЗ).



В открывшемся окне установить флаг в **Обмен с USB-Flash**.

3.4 Формирование шаблонов печати этикеток и чека

Для формирования шаблонов, в главном меню программы нажать кнопку

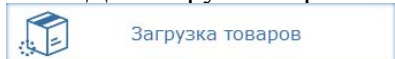


. Откроется окно редактора шаблонов печати. Создать требуемые шаблоны печати этикеток и чека, пользуясь подсказками и справками программы.

Одновременно в терминалы можно загрузить несколько шаблонов этикеток и один шаблон чека. Максимальное количество загружаемых шаблонов этикеток определяется их структурой, в первую очередь, количеством и размером используемых рисунков. В среднем, в терминалы можно загрузить до 40 шаблонов этикеток одновременно. Выбор того или иного шаблона этикетки проводится непосредственно на терминале.

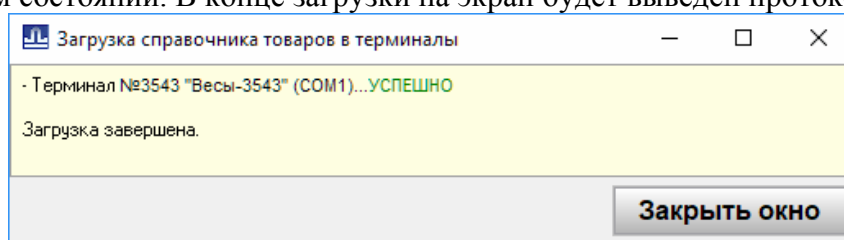
3.5 Загрузка справочника товаров и шаблонов печати в терминалы

Для загрузки справочника товаров в терминалы, в главном меню программы нажать кнопку

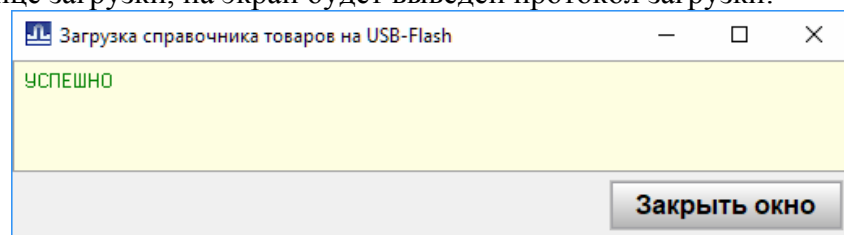


В зависимости от выбранного способа обмена, загрузка произойдет:

- во все терминалы, отмеченные на экране настройки связи. Разумеется, терминалы должны быть в рабочем состоянии. В конце загрузки на экран будет выведен протокол загрузки:



- на USB-Flash. USB-Flash должна быть промаркирована на терминале и подключена к компьютеру. В конце загрузки, на экран будет выведен протокол загрузки:



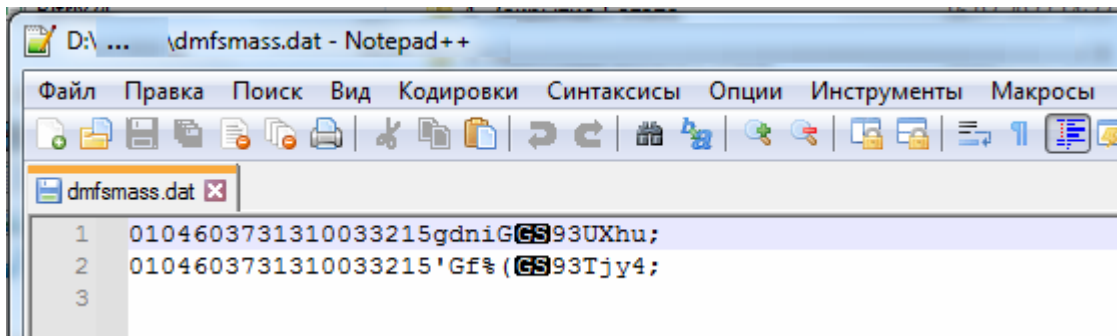
Аналогичным образом по кнопке в терминалы загружаются шаблоны печати.

3.6 Загрузка файлов с марками «Честный знак» в терминалы

3.6.1 Требование к файлу с марками «Честный знак» (М ЧЗ)

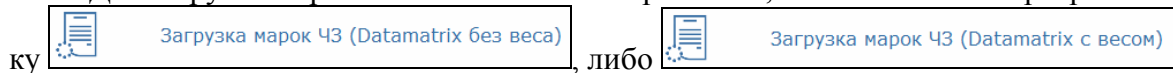
- в файле рекомендуется передавать марки ЧЗ только для одной товарной позиции. Весы используют марки ЧЗ из файла последовательно. Контроль соответствия марок ЧЗ выбранному товару реализован при включенной в весах опции "Марка ЧЗ = товар" и наличии у товара параметра "Штрихкод товара", где записан GTIN товара (со 2 по 14 цифры).
- формат файла – csv.
- каждая М ЧЗ должна находиться на отдельной строке. Каждая строка должна заканчиваться точкой с запятой (;) и управляющими символами <возврат каретки> <перевод строки>.

3.6.2 Пример файла с марками «Честный знак»

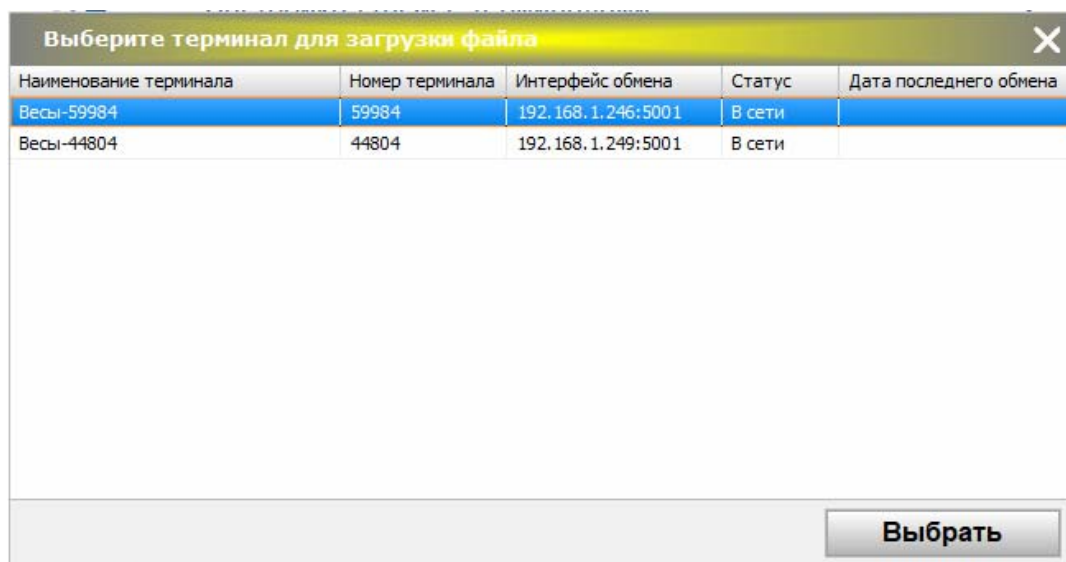


3.6.3 Загрузка марок «Честный знак»

Для загрузки марок «Честный знак» в терминалы, в главном меню программы нажать кнопку

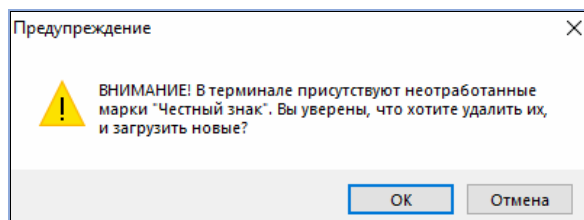


- если выбран способ обмена «Обмен с терминалами», на экране появится окно:



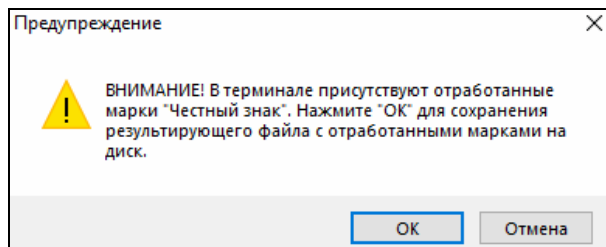
Выбрать в таблице терминал, в который необходимо произвести выгрузку, и нажать кнопку «Выбрать».

Примечание 1: если в терминале присутствуют неотработанные марки «Честный знак» - будет выведено предупреждение:



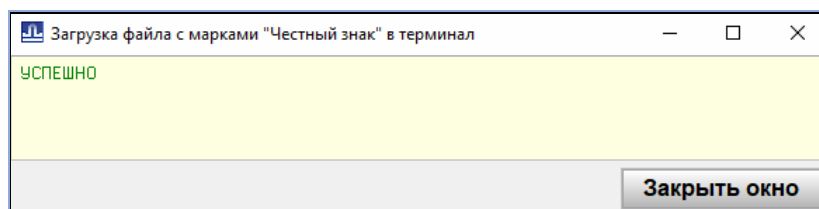
В этом случае необходимо подтвердить удаление существующих марок и загрузку новых, либо отменить загрузку.

Примечание 2: если в терминале присутствуют отработанные марки «Честный знак» - будет выведено предупреждение:

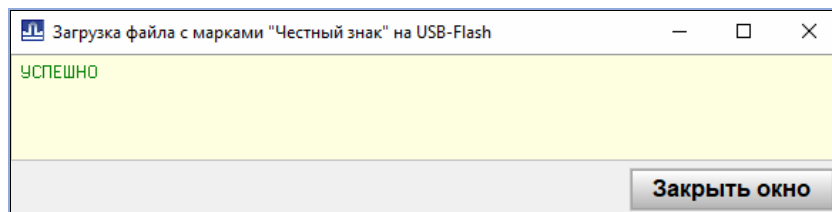


В этом случае необходимо подтвердить выгрузку и сохранение существующих отработанных марок, и загрузку новых, либо отменить загрузку.

По окончании загрузки появится окно:



- если выбран способ обмена «Обмен с USB-Flash», по окончании загрузки на экране появится окно:



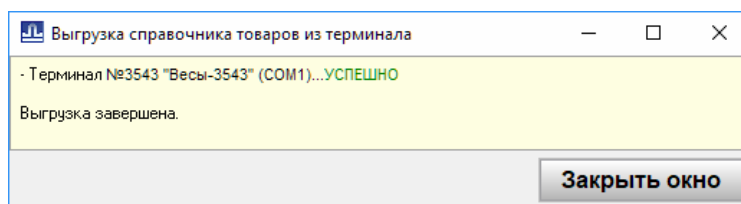
3.7 Выгрузка справочника товаров из терминала

Для выгрузки справочника товаров из терминалов, в главном меню программы нажать кнопку

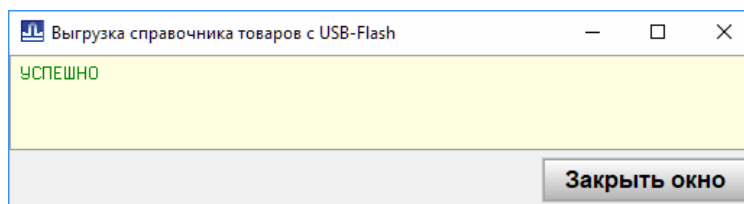


В зависимости от выбранного способа обмена, выгрузка произойдет:

- из первого по списку терминала, отмеченного на экране настройки связи. Разумеется, терминалы должны быть в рабочем состоянии. В конце загрузки на экран будет выведен протокол загрузки:




- с USB-Flash. USB-Flash должна быть промаркирована на терминале, содержать справочник товаров и подключена к компьютеру. В конце загрузки, на экран будет выведен протокол загрузки:



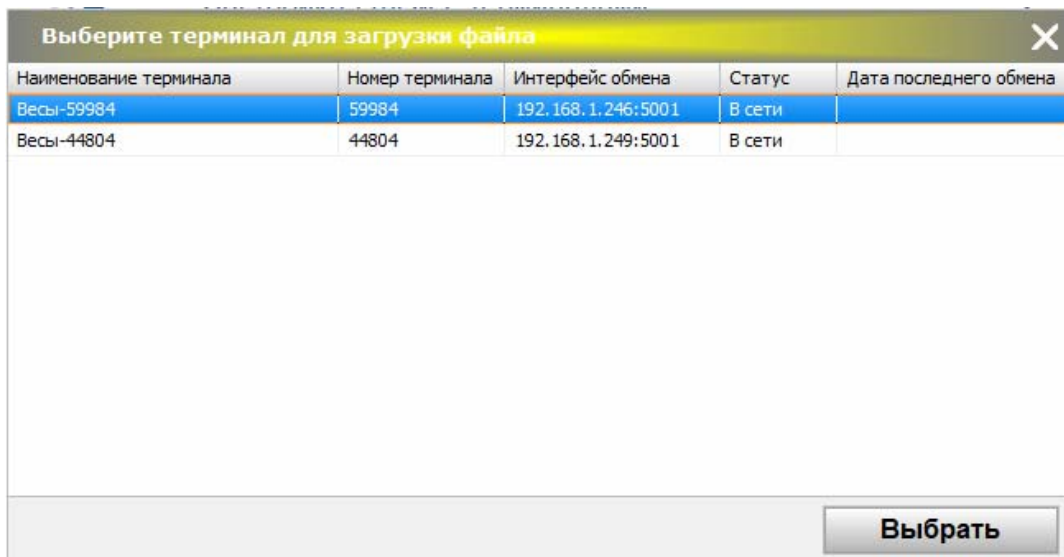
Справочник товаров будет выгружен в файл Excel в формате, описанном в [п.3.2](#).

3.8 Выгрузка из терминалов результирующего файла с марками «Честный знак»

3.8.1 Выгрузка марок «Честный знак»

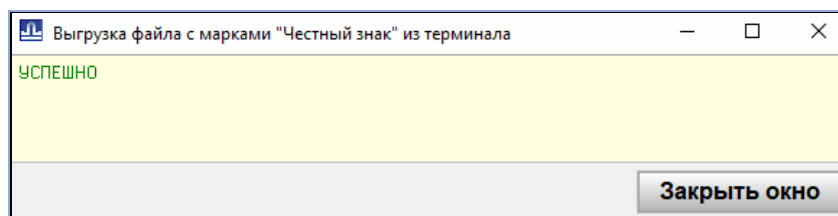
Для выгрузки из терминалов результирующего файла с марками «Честный знак», в главном меню программы нажать кнопку  **Выгрузка результирующего файла ЧЗ**.

- если выбран способ обмена «Обмен с терминалами», на экране появится окно:

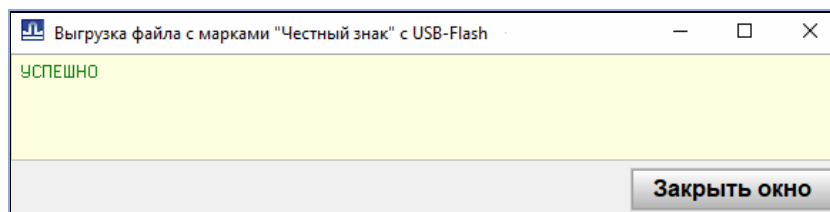


Выбрать в таблице терминал, в который необходимо произвести выгрузку, и нажать кнопку «Выбрать». В открывшемся окне указать папку, в которую будет выгружен файл.

По окончании выгрузки появится окно:



- если выбран способ обмена «Обмен с USB-Flash», в открывшемся окне указать папку, в которую будет выгружен файл. По окончании выгрузки на экране появится окно:



3.8.2 Формат результирующего файла

- формат файла – csv.
- имя файла по умолчанию - " dmfs_out_<номер терминала>_<дата>_<время>.dat".
- структура записей в результирующем файле - <Код ЧЗ>;<Масса>;<ID товара>;<Код товара>;<PLU или штрихкод товара>;<Дата/время>.

например:

входящий:	исходящий:
0104603731310033215gdniG93UXhu;	0104603731310033215gdniG93UXhu;0.245;1;1;1;24/06/22 13:56:46;
0104603731310033215'Gf%(93Tjy4;	0104603731310033215'Gf%(93Tjy4;0.625;1;1;1;24/06/22 13:56:57;
...	...

Адрес предприятия-изготовителя - АО «МАССА-К»

Россия, 195277, Санкт-Петербург, Пироговская наб., 15, лит.А

Торговый отдел: тел./факс (812) 346-57-03 (04)

Отдел гарантийного ремонта/Служба поддержки:

тел.(812) 319-70-87, (812) 319-70-88

E-mail: support@massa.ru

Отдел маркетинга: тел./факс (812) 313-87-98,

тел. (812) 346-57-02, (812) 542-85-52

E-mail: info@massa.ru, www.massa.ru